

## Notat

### Fjorden Rundet - Ringkøbing-Skjern Cykelsti

Projektnavn	<b>Ringkøbing-Skjern/Cykelrute rundt om fjorden</b>
Projektnr.	<b>1100001115</b>
Modtager	<b>Ringkøbing-Skjern Kommune</b>
Dokumenttype	<b>Notat</b>
Version	<b>1.00</b>
Dato	<b>23022024</b>
Udarbejdet af	<b>LNJN</b>
Kontrolleret af	<b>JKIR</b>
Godkendt af	<b>MTM</b>
Beskrivelse	<b>Notat om muligheder for etablering af cykelsti fra Stauning Havn til Skjern Å</b>

1.	Baggrund og formål	1
2.	Lovgrundlag	1
3.	Planlagte linjeføring	3
3.1	Påvirkning af habitatnaturtyper	4
3.2	Påvirkning af levesteder	5
3.3	Dispensation fra naturbeskyttelsesloven	7
3.4	Konklusioner	7
4.	Alternative linjeføring af cykelstien fra Stauning Havn til Skjern Å	8
4.1	Den røde rute	8
4.2	Den blå rute	9
4.3	Den grønne rute	9
5.	Sammenfatning	9

## 1. Baggrund og formål

Ringkøbing-Skjern Kommune ønsker at anlægge en cykelsti fra Stauning Havn til trækfærgen ved Skjern Å, en distance på omtrent 3 km, angivet med gult på Figur 3-1. Cykelstien skal færdiggøre cykel- og gangruten, Fjorden Rundt, omkring Ringkøbing Fjord. Projektet er påklaget i 2017, hvor der fra Kystdirektoratet derfor blev varslet afslag på ansøgning om dispensation fra strandbeskyttelseslinjen. I den mellemliggende periode har Miljø- og Fødevareklagenævnet, Planklagenævnet og EU Domstolen afsagt en række principielle afgørelser om Natura 2000 og bilag IV-arter, som den aktuelle placering af cykelstien vurderes at være modstridende med. Dette notat beskriver den relevante lovgivning og hvorfor Rambøll vurderer at cykelstiens placeringen er i modstrid med retsfortolkningen, samt hvilke alternativer Rambøll kan anbefale.

## 2. Lovgrundlag

Cykelstien berører en række relevante lovgrundlag. De, der vurderes mest væsentlige ved etableringen af cykelstien, er:

- EU's Naturbeskyttelsesdirektiv
- Artsfredningsbekendtgørelsen<sup>1</sup>
- Naturbeskyttelsesloven<sup>2</sup>

<sup>1</sup> Artsfredningsbekendtgørelsen. BEK nr. 521 af 25/03/2021. <https://www.retsinformation.dk/eli/ta/2021/521>

<sup>2</sup> Naturbeskyttelsesloven. LBK nr. 1392 af 04/10/2022. <https://www.retsinformation.dk/eli/ta/2022/1392>

- Miljøvurderingsloven<sup>3</sup>

#### **EU's Naturbeskyttelsesdirektiver<sup>4</sup>**

Natura 2000-områder er et netværk af naturområder i hele EU, der indeholder særlig værdifuld natur set i et europæisk perspektiv. Natura 2000-områderne er udpeget jf. EU's habitatdirektiv og fuglebeskyttelsesdirektiv, for at beskytte naturtyper og plante- og dyrearter herunder fugle, der er truede, sårbare eller sjældne i EU, samt levesteder og rasteområder for fugle.

Natura 2000-områder kan bestå af enten et habitatområde, et fuglebeskyttelsesområde eller begge dele. For hvert Natura 2000-område er der fastlagt et udpegningsgrundlag, der består i en liste med naturtyper, arter og/eller fugle, som det enkelte område er udpeget for at beskytte.

Der er krav om udførelse af væsentlighedsvurdering (jf. artikel, 6 stk. 3) af planer og projekter, der ikke er direkte forbundet med eller nødvendige for et Natura 2000-områdes forvaltning, for at vurdere om de kan påvirke et Natura 2000-område væsentligt.

Hvis væsentlighedsvurderingen ikke kan afvise en væsentlig påvirkning, er der krav om gennemførelse af konsekvensvurdering. Planer og projekter, der ikke kan afvises at ville skade et Natura 2000-område, kan ikke vedtages eller tillades. Beskyttelsen kan kun i særlige tilfælde fraviges, hvis projektet som minimum er af bydende samfundsøkonomisk interesse og at der ikke findes alternative løsninger.

Arter anført på habitatdirektivets bilag II er arter, der ligger til grund for udpegning af et natura 2000-habitatområde og fremgår derfor af natura 2000-områdets udpegningsgrundlag. Habitatområdet skal sikre gunstig bevaringsstatus for arterne og deres levesteder i deres naturlige udbredelsesområde.

På Habitatdirektivets bilag IV er listet en række arter som er særligt strengt beskyttet efter EU Habitatdirektivets artikel 12, de såkaldte bilag IV-arter. Arterne er omfattet af forbud mod enhver indfangning, drab eller forstyrrelse og ødelæggelse af yngle- eller rasteområder, eller den økologiske funktionalitet af yngle- og rasteområder.

#### **Artsfredningsbekendtgørelsen<sup>5</sup>**

Artsfredningsbekendtgørelsen beskytter en række arter, planter, habitater og levesteder mod bl.a. handel, indsamling, drab, indfangning og ødelæggelse.

#### **Naturbeskyttelsesloven<sup>6</sup>**

Naturbeskyttelseslovens § 3 beskytter en række naturtyper, søer og vandløb mod ændringer i tilstanden. Naturbeskyttelseslovens § 15 siger at der ikke må foretages ændring i tilstanden af strandbredder eller af andre arealer, der ligger mellem strandbredden og strandbeskyttelseslinjen, som f.eks. placeres bebyggelse, ske beplantning eller terrænændringer, etableres hegn eller placeres campingvogne og lign., og der må ikke foretages udstykning, matrikulering eller arealoverførsel, hvorved der fastlægges skel.

#### **Miljøvurderingsloven<sup>7</sup>**

<sup>3</sup> Miljøvurderingsloven. LBK nr. 4 af 03/01/2023. <https://www.retsinformation.dk/eli/lta/2023/4>

<sup>4</sup> Miljøstyrelsen. EU's naturbeskyttelsesdirektiver. <https://mst.dk/erhverv/rig-natur/naturbeskyttelse/international-naturbeskyttelse/eus-naturbeskyttelsesdirektiver>

<sup>5</sup> Artsfredningsbekendtgørelsen. BEK nr. 521 af 25/03/2021. <https://www.retsinformation.dk/eli/lta/2021/521>

<sup>6</sup> Naturbeskyttelsesloven. LBK nr. 1392 af 04/10/2022. <https://www.retsinformation.dk/eli/lta/2022/1392>

<sup>7</sup> Miljøvurderingsloven. LBK nr. 4 af 03/01/2023. <https://www.retsinformation.dk/eli/lta/2023/4>

Krav om Natura 2000-konsekvensvurdering efter habitatdirektivets bestemmelser vil udløse krav om miljøkonsekvensvurdering iht. miljøvurderingsloven. Hvis der i Natura 2000-væsentlighedsvurderingen viser sig ikke at være en væsentlig påvirkning, skal projektet som minimum vvm-screenes.

### 3. Planlagte linjeføring

Den foreslået linjeføring kan ses på Figur 3-1 nedenfor. Fra Stauning Havn ønsker Ringkøbing-Skjern Kommune at etablere en ny sti, som en 2 meter bred stenmelsbelagt cykel-/gangsti, med overkanten i terræn. Vækstlaget forventes afrømmet og genopbygget med hhv. bundsikringsand og stabilt grus med en belægning af stenmel.

Fra diget syd for Stauning Havn vil stien følge et dige med hjulspor. Cykelstien anlægges ved siden af køresporet. Anlæggelsen af cykelstien vil ikke beskadige diget, der i dag er beregnet til kørsel med køretøjer. Det er aktuelt ukendt, hvor mange daglige brugere der vil være på cykelstien. Men den forventes at være velbesøgt, da kommunen arbejder målrettet mod at blive en cykelturismekommune og øge cykelturismen i Vestjylland. Cykelstien forventes derfor at blive intensivt brugt i sommermånederne, med skuldersæson fra midt marts til midt oktober og få daglige brugere i vinterhalvåret.



**Figur 3-1. Cykelstien fra Stauning Havn til Skjern Å.**

### 3.1 Påvirkning af habitatnaturtyper

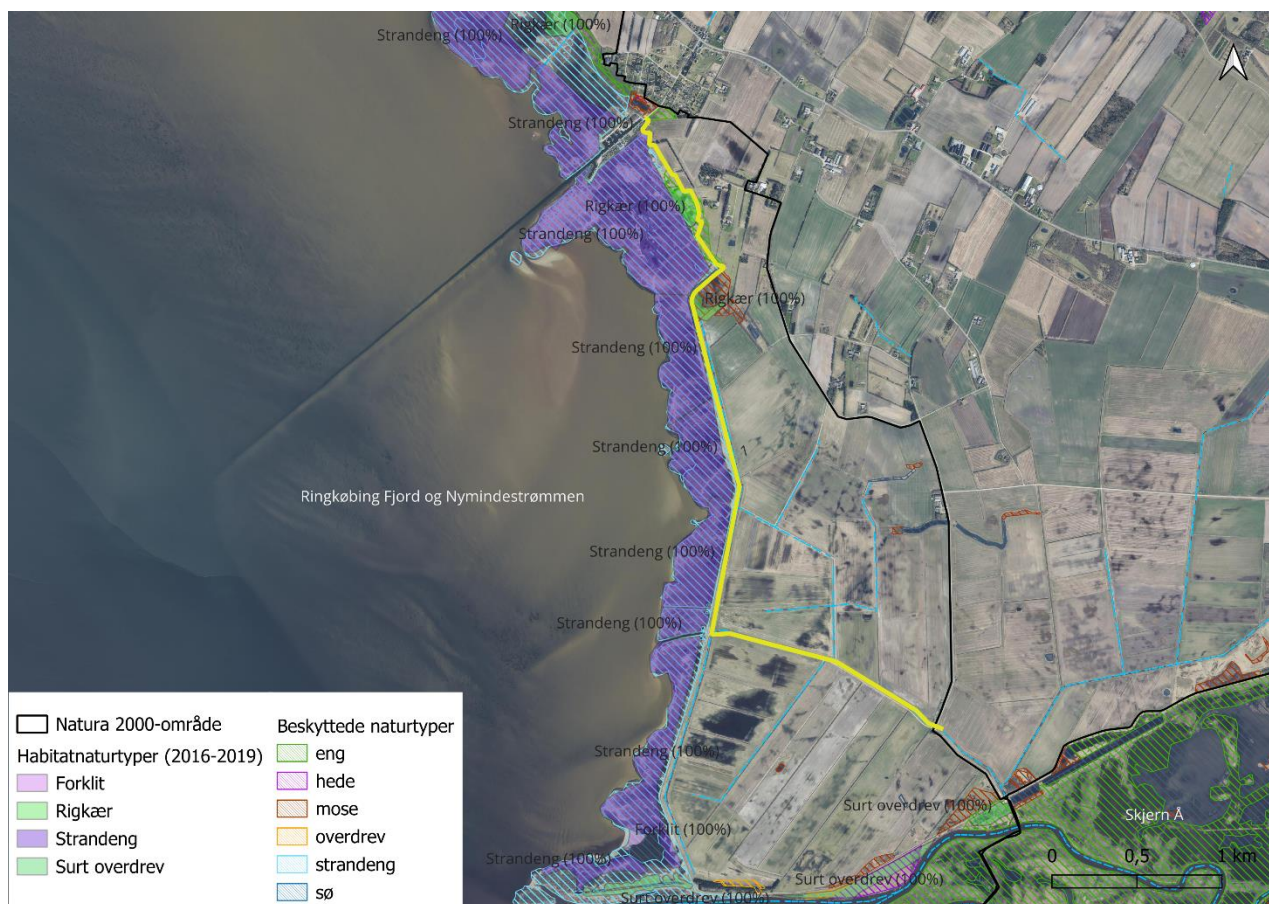
Cykelstien ligger inden for Natura 2000-område N69 'Ringkøbing Fjord og Nymindestrømmen' og inden for Habitatområde H62 af samme navn og Fuglebeskyttelsesområde F43 'Ringkøbing Fjord'. Cykelstien grænser op til eller overlapper med habitatnaturtyperne strandeng (1330) og rigkær (7230), som er på Natura 2000-områdets udpegningsgrundlag. Det betyder, at cykelstien potentielt vil påvirke eller helt inddrage naturtyper på udpegningsgrundlaget. Naturtypernes afgrænsning kan ændre sig over tid. Habitatnatur er senest kortlagt i perioden 2016-2019. For at klarlægge om projektet inddrager eller påvirker habitatnatur skal der gennemføres en ny kortlægning.

Afgørelsen ved Miljø- og Fødevarerklagenævnet i 2019 i sagen 18/09816 "Jyllinge Nordmark og Tangbjerg" stedfæstede, at varig ødelæggelse af selv en mindre del (under en procent) af de naturtyper, som lå til grund for, at lokaliteten blev udpeget, vil være i strid med lokalitetens bevaringsmålsætninger og dermed udgøre en skade på det internationale naturbeskyttelsesområdes integritet<sup>8</sup>.

Det er altså en væsentlig påvirkning af et naturområdes integritet at inddrage selv en lille del af en habitatnaturtype, og der skal derfor udarbejdes en Natura 2000-konsekvensvurdering for at belyse konsekvenserne, og hvordan de potentielt afbødes. Det er meget vanskeligt at afværge for påvirkning af habitatnatur, da genoprettelsen af habitatnatur et andet sted er meget svær.

Hvis cykelstien inddrager habitatnatur, skal det forventes, at dette er en uoprettelig skade på et Natura 2000-området, og at projektet dermed ikke kan tillades. For at tillade projektet skal cykelstiens placering flyttes, til hvor den ikke påvirker habitatnaturtyper.

<sup>8</sup> Miljø og Fødevarerklagenævnets afgørelse på 12. april 2019 (18/09816) Ophævelse og hjemvisning af VVM-tilladelse til kystbeskyttelses anlæg ved Jyllinge Nordmark og Tangbjerg i Roskilde Kommune og Egedal Kommune <https://mfkn.naevneneshus.dk/afgoerelse/48544415-b60b-41d4-b17a-8b7b3d8890dd>



**Figur 3-2. Foreslået linjeføring fra Stauning Havn til trækfærgen set med gul.**

### 3.2 Påvirkning af levesteder

I forbindelse med de nyeste Natura 2000-planer for planperioden 2022-2027 blev strandengen vest for linjeføringen udpeget som levested for ynglefuglen rørdrum. Arealet var tidligere udpeget yngleområde for rørhøg. Linjeføringen grænser op til levestederne, se Figur 3-3. I den seneste basisregistrering fremgår det, at rørdrum hyppigt benytter område på begge sider af diget. Ligeledes at kanalen er særligt vigtigt fødesøgningsområde i vinterperioden, da den der frostfri.





**Figur 3-3. Levesteder for fugle på udpegningsgrundlaget for fuglebeskyttelsesområdet.**

I væsentlighedsvurderingen fra 2020 mangler en vurdering af naturtypen søbred med småurter (3130), og trækfuglene hvidklire, knarand, ynglefuglene blåhals og rødrygget tornskade, som er tilføjet udpegningsgrundlaget i den aktuelle planperiode.

Der er i forbindelse med sagen oplyst, at der er eller har været odder i kanalen langs linjeføringen. Der er foreliggende videomateriale, hvor odder benytter kanalen, diget og de omkringliggende moser meget. Der er en vis usikkerhed om, om arten stadig findes i området. Jf. afgørelsen i 2020 ved EU-domstolen i sagen C-477/19 "den europæiske hamster"<sup>9</sup> må raste- og yngleområder, som ikke længere benyttes af en beskyttet dyreart, ikke beskadiges eller ødelægges, når det kan tænkes, at dyrearten vender tilbage til det pågældende område.

Det kan i den aktuelle sag ikke afvises, om odder fortsat bruger området eller kan vende tilbage til området. Odder søger også frostfrie kanaler om vinteren, og det kan forventes, at odder ligesom rørdrum i særlig grad er afhængige af at have adgang til de frostfrie områder langs diget.

Den planlagte rute vil således medføre krav om vurdering af inddragelse og forstyrrelse af levesteder for arterne odder, rørdrum og rørhøg, som alle er på natura 2000-områdets udpegningsgrundlag.

Vurderingen forventes at udløse krav om en natura 2000-konsekvensvurdering, da en potentiel forringelse af levestedet og forstyrrelse af arterne ikke på det forelæggende grundlag kan afvises. Det vil derfor være nødvendigt at foretage uddybende feltundersøgelser af arternes brug af området for at

<sup>9</sup> Afgørelse i EU-domstolen 2. juli 2020 (C-477/19) den europæiske hamster II <https://curia.europa.eu/juris/liste.jsf?num=C-477/19&language=DA>

kunne vurdere om de forstyrres eller habitater forringes. Eksisterende feltdata om odder og rørdrum er forældet<sup>10</sup>.

På baggrund af nuværende viden, vurderes en forringelse ikke at kunne afværges ved cykelstiens aktuelle placering.

### 3.3 Dispensation fra naturbeskyttelsesloven

Projektet udløser krav om dispensation fra naturbeskyttelseslovens § 3 til anlæg af "bord walk" på beskyttet eng. Engen er habitat for orkideer omfattet af artsfredningsbekendtgørelsens § 14, som omfatter forbud mod beskadigelse eller fjernes fra deres voksested. Anlæggelsen af bord walk på engen vurderes ikke at kunne gennemføres uden at beskadige orkideer. Projektet kræver dermed, at Miljøstyrelsen dispenserer fra artsfredningsbekendtgørelsens § 14 efter § 19. Det vurderes ikke, at projektet lever op til Miljøstyrelsens praksis for at opnå dispensation.

Det antages derudover som en væsentlig miljøpåvirkning efter miljøvurderingsloven og udløser krav om miljøkonsekvensvurdering.

Ruten er ligeledes delvist inden for strandbeskyttelseslinjen, naturbeskyttelseslovens § 15. I en lignende sag om lovliggørende dispensation til etablering af en grusvej inden for strandbeskyttelseslinjen i Skive Kommune har Miljø- og Fødevareklagenævnet d. 10. maj 2023 stadfæster Kystdirektoratets afgørelse af 7. december 2022 om afslag på lovliggørende dispensation til etablering af vej inden for strandbeskyttelseslinjen<sup>11</sup>. Miljø- og Fødevareklagenævnet lagde her særlig vægt på, at de nordligste ca. 35 m af vejen var i den kortlagt habitatnaturtype "strandvold med flerårige planter."

Det var Miljø- og Fødevareklagenævnets opfattelse, at den ansøgte vej ville forringe naturforholdene ved at overdække naturarealer, ligesom vejen kunne medføre forstyrrelse af fugle og andet dyreliv i forbindelse med kørsel mv.

Endeligt lagde Miljø- og Fødevareklagenævnet vægt på, at der inden for de internationale naturbeskyttelsesområder gælder en særlig restriktiv praksis, og at en dispensation vil kunne medføre en uhensigtsmæssig præcedens i andre lignende sager.

Sagerne vurderes sammenlignelige og at klagenævnet også i tilfældet ved Stauning Havn vil vurdere at cykelstien vil forringe naturforholdene og kunne forstyrre fugle og andet dyreliv.

### 3.4 Konklusioner

Cykelstiens nuværende placering kan med stor sandsynlighed påvirke habitatnatur på udpegningsgrundlaget i natura 2000-området. For at afklare dette, skal der ske en nykortlægning af habitatnaturen. Hvis cykelstien påvirker habitatnatur, kan den ikke tillades med den aktuelle placering. Projektet lever ikke op til kravene der tillader at fravige natura 2000-beskyttelsen<sup>12</sup>. Cykelstien ligger i et område udpeget som levested for rørhøg og rørdrum, og der er flere observationer af odder i området. Det skal derfor vurderes, om cykelstien og brugen af den forstyrrer arterne eller påvirker den økologiske funktionalitet af habitaterne. Hvis cykelstien forstyrrer arterne, kan cykelstien ikke tillades med den aktuelle placering. Arternes ynglepladser og deres brug af området skal kortlægges gennem feltbesigtigelse. Enhver påvirkning skal kunne afvises i en væsentlighedsvurdering for ikke at udløse konsekvensvurdering iht. Habitatdirektivet og iht. Miljøvurderingsloven. Det vurderes ikke, at projektet

<sup>10</sup> Forældelsesfristen på feltdata er som udgangspunkt max. 3 år.

<sup>11</sup> Miljø- og Fødevareklagenævnet. Stadfæstelse i sag om afslag på lovliggørende dispensation til etablering af vej inden for strandbeskyttelseslinjen i Skive Kommune (23/00170) <https://mfkn.naevneneshus.dk/afgoerelse/1e295683-8ab6-4264-84bc-d8f3f70caba6>

<sup>12</sup> Jf. habitatbekendtgørelsen § 9. Myndigheden kan fravige § 6, stk. 2, 2. pkt., når der foreligger bydende nødvendige hensyn til væsentlige samfundsinteresser, herunder af social eller økonomisk art, fordi der ikke findes nogen alternativ løsning. <https://www.retsinformation.dk/eli/lt/2023/1098>

potentielle påvirkninger i så fald kan kompenseres med afværgetiltag, da enhver påvirkning af Natura 2000-områder først skal søges afværget ved at undersøge, om der er andre tilfredsstillende placeringer til projektet.

Det vurderes ikke, at projektet lever op til praksis for at kunne opnå dispensation fra naturbeskyttelseslovens §§ 3 og 15 og artsfredningsbekendtgørelsens § 14 til etablering af board walk på naturbeskyttet eng med orkideer og inden for strandbeskyttelseslinjen.

#### 4. Alternative linjeføring af cykelstien fra Stauning Havn til Skjern Å

Som alternativ til tidligere behandlede linjeføring er på Figur 4-1 foreslået tre andre muligheder for placering af cykelstien.



**Figur 4-1. Alternative linjeføringer for cykelstien.**

##### 4.1 Den røde rute

Den røde rute følger eksisterende vej fra Stauning Havn til Skjern Å. Fra havnen følger den røde rute Strandvejen og Stauningvej til Langkær, hvor den følger Langkærvej mod syd og fortsætter ad Sønderbyvej og Faldbækvej, før ruten igen møder Langkærvej og følger den til slutpunktet ved Skjern Å. En alternativ mulighed, som er markeret med stiplet, rød streg, er at følge Langkærvej på hele ruten. Oversigtsforholdene i krydset ved Langkærvej og Sønderbyvej kan dog være vanskelige for cyklister og tværskørende bilister, hvilket bør overvejes ved valg af den endelige rute.

Ruten ligger uden for Natura 2000-området og berører ikke habitatnaturtyper eller beskyttede naturtyper. Ruten vurderes umiddelbart ikke at medføre væsentlige konsekvenser for Natura 2000-



området eller medføre væsentlige forstyrrelser for området arter. Ruten vurderes derfor umiddelbart at kunne gennemføres uden behov for øvrige tilladelser efter lovgivningen omtalt i dette notat. Hvis der skal anlægges en ny cykelsti på strækningen, skal der foretages en Natura 2000-væsentlighedsvurdering og vvm-screening.

#### 4.2 Den blå rute

Den blå rute følger eksisterende vej ad Strandvejen og Stauningvej fra Stauning Havn. Derefter drejer den syd ad Toldhusvej til ruten møder Langkærvej til slutpunktet ved Skjern Å. Ruten grænser op til Natura 2000-området og vurderes at have en begrænset påvirkning af arter eller naturtyper da den følger eksisterende vej. Ruten vurderes umiddelbart ikke at kræve tilladelser efter lovgivningen omtalt i dette notat. Hvis der skal anlægges ny cykelsti på strækningen, skal der foretages en Natura 2000-væsentlighedsvurdering og vvm-screening.

#### 4.3 Den grønne rute

Den grønne rute skal etableres som ny sti i skel af marker fra Stauning Havn til Toldhusvej. Den grønne rute vurderes med få justeringer umiddelbart godt at kunne placeres uden for habitatnatur, beskyttede naturtyper og strandbeskyttelseslinjen, selvom der skal befæstes nye arealer. Det antages at rørdrum og rørhøg ikke har ynglepladser lige i det område ved havnen, og at cykelstien derfor ikke vil være en forstyrrelse af arterne eller en forringelse af deres habitater. Det skal dog vurderes i en væsentlighedsvurdering, hvor flugtafstande, og den forventede færdselsbelastning på cykelstien er kendt. Placeringen vil som minimum kræve at der foretages en Natura 2000-væsentlighedsvurdering og vvm-screening.

### 5. Sammenfatning

Den tidligere behandlede linjeføring vil afstedkomme at der skal foretages feltbesigtigelser for både arter og habitatnaturtyper, og at der skal foretages en væsentlig mere omfattende redegørelse af de potentielle påvirkninger. Hvis påvirkningerne ikke kan afvises, skal der alligevel findes en alternativ placering til cykelstien. Ligeledes skal der søges om tre lovdensationer, som vurderes vanskelige at opnå.

Der er med det rette datagrundlagt om den forventede brug af cykelstien og feltdata og naturtyper og arter stadig en teoretisk mulighed for at det kan lade sig gøre at få tilladelse til den oprindelige linjeføring for cykelstien. Men da placeringen vil kræve flere tilladelser og dispensationer stiller kommunen sig åben for flere klageadgange, der igen kan trække sagen i langdrag. Ligeledes skal der udføres et ret omfattende feltprogram, der ikke kan garantere at føre til, at cykelstien kan få den ønskede placering. Ringkøbing-Skjern Kommunen bør derfor overveje om det økonomisk og sagens varighed taget i betragtning, er værd at beholde den eksisterende linjeføring, eller om der kan være tilfredsstillende resultater ved at vælge en af de alternative ruter.